

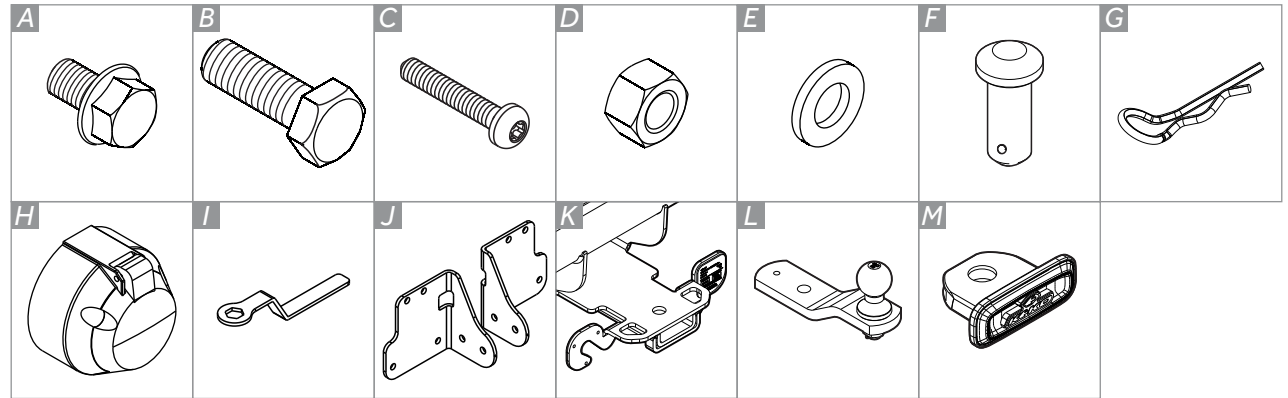


K038

Engate de Reboque K2 | Corolla Cross 2021-
K2 Towing Hitch | Corolla Cross 2021-
Enganche de Remolque K2 | Corolla Cross 2021-

ITEM Item Iten	QUANT. Qty. Cant.	DESCRIÇÃO Description Descripción
A	01	Pf. Sext. Flang. M10x1,5x20 M10x1,5x20 Flanged Hex. Bolt Torn. Hex. C/ Borda M10x1,5x20
B	04	Parafuso Sext. M12x1,75x35 M12x1,75x35 Hex. Bolt Torn. Hex. M12x1,75x35
C	03	Pf. Tribolbular Cab. Pan Torx M5x30 M5x30 Torx Pan Head Bolt Torn. Torx Cabeza Olla M5x30
D	02	Porca Sext. AF. M12x1,75 M12x1,75 Hex. SL Nut Tuerca Hex. AF. M12x1,75
E	06	Arruela Lisa M12x24 M12x24 Flat Washer Arandela Lisa M12x24
F	01	Pino Lock Pin Pasador de Bloqueo
G	01	Grampo 3,5x70 3,5x70 Clip Presilla 3,5x70
H	01	Tomada Fêmea 7 Polos 12V (Tipo 12n) Female Socket 7 Pins Enchufe 7 Polos
I	01	Chave 15 15 Wrench Clave 15
J	02	Suportes LD/LE RS/LS Brackets Soportes LD/LI
K	01	Conjunto Estrutura Hitch Receiver Estructura
L	01	Ponteira Removable Drawbar Puntera
M	01	Tampa de Proteção Protective Cover Tapa Protectora

PARTES INCLUSAS / Parts Included / Piezas Incluidas



FERRAMENTAS / Tools / Herramientas



Chave 19 catraca



Torquimetro com soquete 19



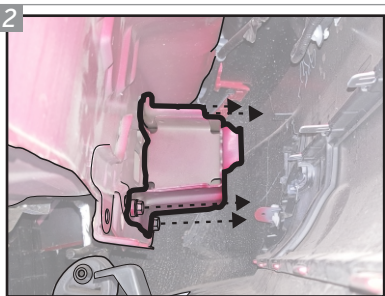
Chave Torx T25



1 Solte as duas presilhas (uma em cada lado) que fixam o pára-choque a estrutura do veículo para facilitar o procedimento.

Release the two clips (one on each side) that secure the bumper to the vehicle structure to facilitate the procedure.

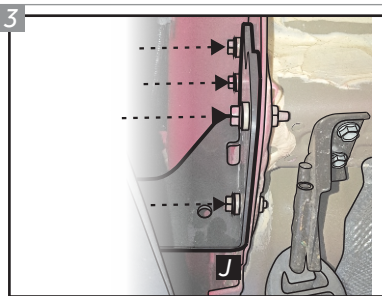
Suelte los dos clips (uno a cada lado) que aseguran el parachoques a la estructura del vehículo para facilitar el procedimiento.



2 No lado direito, remova temporariamente os quatro parafusos e arruelas responsáveis por unir a peça em destaque ao veículo. Remova em definitivo a peça em destaque. Ela não será mais utilizada. No outro lado também devem ser retirados os parafusos e arruelas.

In the right side, temporarily remove the four screws and washers responsible for joining the highlighted part to the vehicle. Definitely remove the highlighted piece. It will no longer be used. On the other side, the bolts and washers must also be removed.

En el lado derecho, retirar temporalmente los cuatro tornillos y arandelas encargados de unir la parte resaltada al vehículo. Elimina definitivamente la pieza resaltada. Ya no se utilizará. En el otro lado, también se deben quitar los tornillos y arandelas.



3 Posicione os Suportes "J" no veículo alinhado com as furações que ficaram aparentes com a remoção dos parafusos. Fixe os Suportes "J" com os parafusos e arruelas removidos anteriormente.

Position the "J" Brackets on the vehicle in line with the holes that became apparent with the removal of the screws. Secure the "J" Brackets with the screws and washers removed earlier.

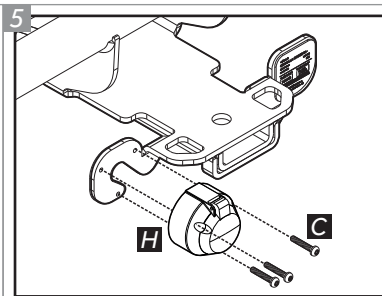
Coloque los Soportes "J" en el vehículo en línea con los orificios que se hicieron evidentes con la extracción de los tornillos. Asegure los soportes en "J" con los tornillos y arandelas que quitó anteriormente.



4 Posicione o Conjunto Estrutura "K" entre os suportes e fixe-o utilizando Parafusos "B", Arruelas "E" e Porcas "D". Recoloque as presilhas no veículo.

Position the Hitch Receiver "K" between the supports and secure it using Bolts "B", Washers "E" and Nuts "D". Replace the clips in the vehicle.

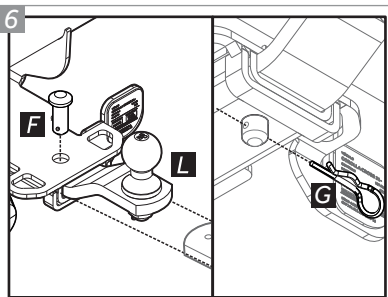
Coloque el conjunto de la Estructura "K" entre los soportes y asegúrelo con los Tornillos "B", las Arandelas "E" y las Tuercas "D". Reemplace los clips en el vehículo.



5 Posicione a Tomada "H" no conjunto estrutura nas furações indicadas e insira os Parafusos "C".

Put the "H" Socket on the hitch receiver in the holes indicated and insert the "C" Bolts.

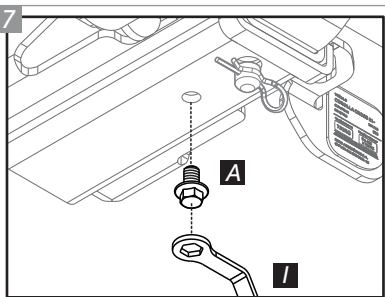
Ponga el Enchufe "H" en la estructura en los agujeros indicados y inserte los Tornillos "C".



6 Deslize a Ponteira "L" para dentro, de forma que os seus furos e os do engate fiquem alinhados. Insira o Pino Trava "F" e empurre até que o furo para colocação do Grampo "G" fique visível no lado oposto.

Slide the "L" Removable Drawbar inside, in a way that its holes and the hitch ones are aligned. Insert the "F" Lock Pin and push until the hole for placing the "G" Clip is visible on the opposite side.

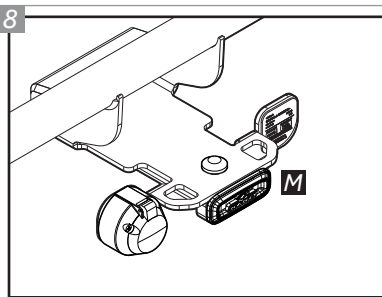
Deslice la Puntera Removible "L" de manera que sus agujeros y los de lo enganche estén alineados. Inserte el Pasador de Bloqueo "F" y empuje hasta que el agujero para colocar la Presilla "G" sea visible en el lado opuesto.



7 Após posicionar a Ponteira, localize o furo para inserir o Parafuso Anti Ruído, item "A". Aperte o mesmo para evitar que a trepidação do veículo, em terrenos irregulares, gere ruídos indesejados.

After positioning the Drawbar, locate the hole to insert the Anti-Noise Screw, item "A". Tighten it to avoid unwanted noises, generated by the vehicle's shake on uneven terrain.

Después de colocar la Puntera, localice el orificio para insertar el Tornillo Antirruído, elemento "A". Apriete para evitar que la vibración de vehículo, en un terreno irregular, genere ruido no deseado.



8 Observe que, quando o engate não for utilizado, a Ponteira deve ser substituída pela Tampa de Proteção "M". Após colocada, a tampa de proteção deverá ser fixada com o Pino Trava "F" e com o Grampo "G" afim de evitar a perda da mesma.

Note that when the hitch is not used, the Removable Drawbar must be replaced by the "M" Protective Cover. Once placed, the protective cover must be secured with the "F" Lock Pin and the "G" Clip in order to avoid losing it.

Tenga en cuenta que cuando no se utiliza el enganche, la Puntera Removible debe ser reemplazada por la Tapa de Protección "M". Una vez colocado, la tapa de protección debe ser asegurada con el Pasador de Bloqueo "F" y la Presilla "G" para evitar perderla.

Para fazer a instalação elétrica da tomada do engate, visite sua oficina de confiança.

To make the electrical installation of the hitch socket, visit your trusted workshop.

Para hacer la instalación eléctrica del enchufe de enganche, visite a su taller de confianza.

GARANTIA / Warranty / Garantia

Keko Acessórios S.A. concede ao comprador original dos produtos Keko garantia de três anos a partir da data da compra original por defeito de fabricação em matéria-prima, mão-de-obra ou acabamento, em serviço ou uso normal, sendo devidamente comprovados. Excluem a garantia danos ocasionados por colisões, uso indevido do produto como sobrecarga, limpeza incorreta, instalação inadequada, alteração da concepção original do produto ou nº de série (disponível no produto e na embalagem) de fabricação removido.

Conservação, limpeza e durabilidade: para limpeza utilizar somente água, sabão neutro, esponja ou flanela. Para conservação de produtos com acabamento cromo utilizar periodicamente cera automotiva. Nunca utilizar produtos químicos ou abrasivos, dado que seus componentes riscam o acabamento e expõe à corrosão os produtos com acabamento em cromo e danificam os produtos em plástico.

Solicitação da garantia: solicitar à loja em que foi efetuada a compra a avaliação do problema. Em caso de reclamação procedente, a peça será substituída sem ônus ao proprietário. O conserto ou substituição das partes do equipamento não ocasionará prolongamento do prazo de garantia estabelecido para o mesmo.

Termo de responsabilidade dos produtos Keko: a Keko não assume qualquer responsabilidade em virtude de ocorrências de qualquer natureza, decorrentes da má utilização/instalação dos seus produtos. Após a utilização do produto/embalagem recomendamos a correta destinação para cada tipo de material conforme lei vigente.

Os produtos Keko são comercializados como acessórios meramente decorativos e não devem ser considerados como medida de proteção para o veículo ou passageiros em casos de colisão ou capotagem.

Keko Acessórios S.A. warrants to the original purchaser of Keko's products, for the period of three years, from the date of the purchase, that the product is free from defects in raw material, workmanship or finishing and it is Keko's obligation, under this warranty, to repair or replace, at Keko's election, any part or parts of the product which prove to be defective. This warranty shall not apply to any product which has suffered damage from collision, mishandling, misuse, incorrect cleaning, and incorrect installation or to any product that has been altered from its original conception or had its serial number (available in the product and packaging) removed.

***Maintenance, cleaning and durability:** for cleaning use only water, neutral soap and sponge or flannel. Periodically use automotive wax to conserve the chrome-plated parts. Never use chemicals or abrasive products not to scratch and expose the product to corrosion.*

***Warranty Claim:** request the shop where the accessory was purchased to evaluate the defect. If proved to be Keko's liability, the part will be repaired or replaced without charge. The repair or replacement of the parts will not result in extension of the warranty term provided.*

***Keko's Liability Term:** Keko does not assume any responsibility for the mishandling or wrong installation of its products. After using the product/packaging we recommend the appropriate destination for each type of material according applicable law.*

Keko's products are merely decorative and do not guarantee the safety of the occupant or vehicle in case of a rollover or other vehicle accident.

Keko Accesorios S.A. le concede al comprador original de los productos Keko garantía de tres años a partir de la fecha de compra original por defecto de fabricación en la materia prima, mano de obra o terminación, en servicio o durante el uso normal, siempre que debidamente comprobados. Se excluyen de la garantía los daños ocasionados por colisión, uso indebido del producto como exceso de carga, limpieza incorrecta, instalación inadecuada, alteración de la concepción original del producto o cuando se haya retirado el número de serie (disponible en el producto y en el empaque) de fabricación.

***Conservación, limpieza y durabilidad:** para limpieza, utilizar solamente agua, jabón neutro, esponja o flanela. Para la conservación de productos con terminación cromo, utilizar periódicamente cera para automóviles. Nunca utilizar productos químicos o abrasivos, dado que sus componentes arañan la terminación y exponen los productos con terminación de cromo a la corrosión, perjudicando los productos de plástico.*

***Solicitud de la garantía:** solicitar la evaluación del problema en el establecimiento donde se efectuó la compra. En caso de reclamación procedente, se cambiará la pieza sin cargo para el propietario. La reparación o cambio de las partes del equipo no representa prolongación de su plazo de garantía original.*

***Término de responsabilidad de los productos Keko:** Keko no asume ninguna responsabilidad en virtud de cualquier tipo de avería que resulte de mala utilización/instalación de sus productos. Después de la utilización del producto/empaque recomendamos el destino apropiado para cada tipo de material, según la legislación aplicable.*

Los productos Keko se comercializan como accesorios meramente decorativos y no se deben considerar como medida de protección del vehículo o de sus pasajeros en caso de colisión o volcamiento.